

Bevolkingsurvey:

Cultuurparticipatie in Vlaanderen 03-04

- doel: invullen lacune aan systematische, gedetailleerde en actueel beleidsrelevante informatie over cultuurparticipatie in Vlaanderen: participatiecijfers, participatiepatronen, verklaren van verschillen in participatiegedrag, houdingen t.a.v. cultuur
- brede invulling van cultuur:
 - ▣ schone kunsten, erfgoed, meer alledaagse vormen van cultuurbeleving, sociale leven (incl. verenigingsleven), mediagebruik en recreatief uitgaansleven
 - ▣ 'receptieve' en 'actieve' participatie, zowel in publiek domein als thuis
 - ▣ + brede waaier attributen: participatie in fijne categorieën, drempels voor verhoogde participatie, smaakvoorkeuren, motieven en verwachtingen, sociale context van participatie, informatieverwerving, voorzieningengebruik, houdingen t.a.v. cultuur en cultuurbeleid
- ➔ unieke fijnmazige en brede meting van cultuurparticipatie

- oktober 2003 - oktober 2004: bevraging in representatieve steekproef van 2.849 gezinnen van alle gezinsleden 14-85 jaar (waarvan 1 mondeling interview, overige: schriftelijk)
- survey-proces ingebed in strikte procedures van Integrale KwaliteitsZorg:
 - dataverzameling
 - door marktonderzoeksbureau met strikte richtlijnen (selectie en opleiding interviewers, contactprocedure, gebruik van adressen, refusal conversion, evaluatie interviewers, ...)
 - telefonische en andere controles
 - opvolging en bijsturing door wetenschappelijke onderzoekscel: permanente monitoring voortgang en kwaliteitsevaluatie van interviewers
 - vragenlijstconstructie: ontwikkeling nieuwe meetinstrumenten

Continue monitoring, evaluatie en bijsturing van de dataverzameling



- Frequent in survey-onderzoek: fase van dataverzameling blijft ‘black box’ in handen van extern bureau:
 - Gevolg: fouten en problemen worden te laat ontdekt om nog te kunnen remediëren
 - CPS-survey: continue (wekelijkse) monitoring en bijsturing:
 - Verloop van het veldwerk: voortgang, non-response analyse, algemene organisatie; in algemeen en per steekproefcluster
 - Kwaliteit van de interviewers: grondige evaluaties na 3 en 17 interviews
 - Via geautomatiseerde procedure
 - Directe feedback naar marktonderzoeksbureau
 - Lerend proces
 - Systeem van permanente monitoring en bijsturing zal ook gebruikt worden in komende survey naar het participatiegedrag van Vlamingen: 09/08 – 06/09

- Input vereist van marktonderzoeksbureau:
 - Staat per adres (wekelijks): ID interviewer (1/2), datum activering, datum recentste contact, response code recentste contact, aantal contacten, datum interview, aantal achtergelaten schriftelijke vragenlijsten, aantal opgehaalde schriftelijke vragenlijsten
 - Data files CAPI interviews
 - Data files schriftelijke vragenlijsten
 - Data files contactbladen
 - Data files CATI controles
- Geautomatiseerde verwerking
- Wekelijkse gedetailleerde rapporten

State of active addresses

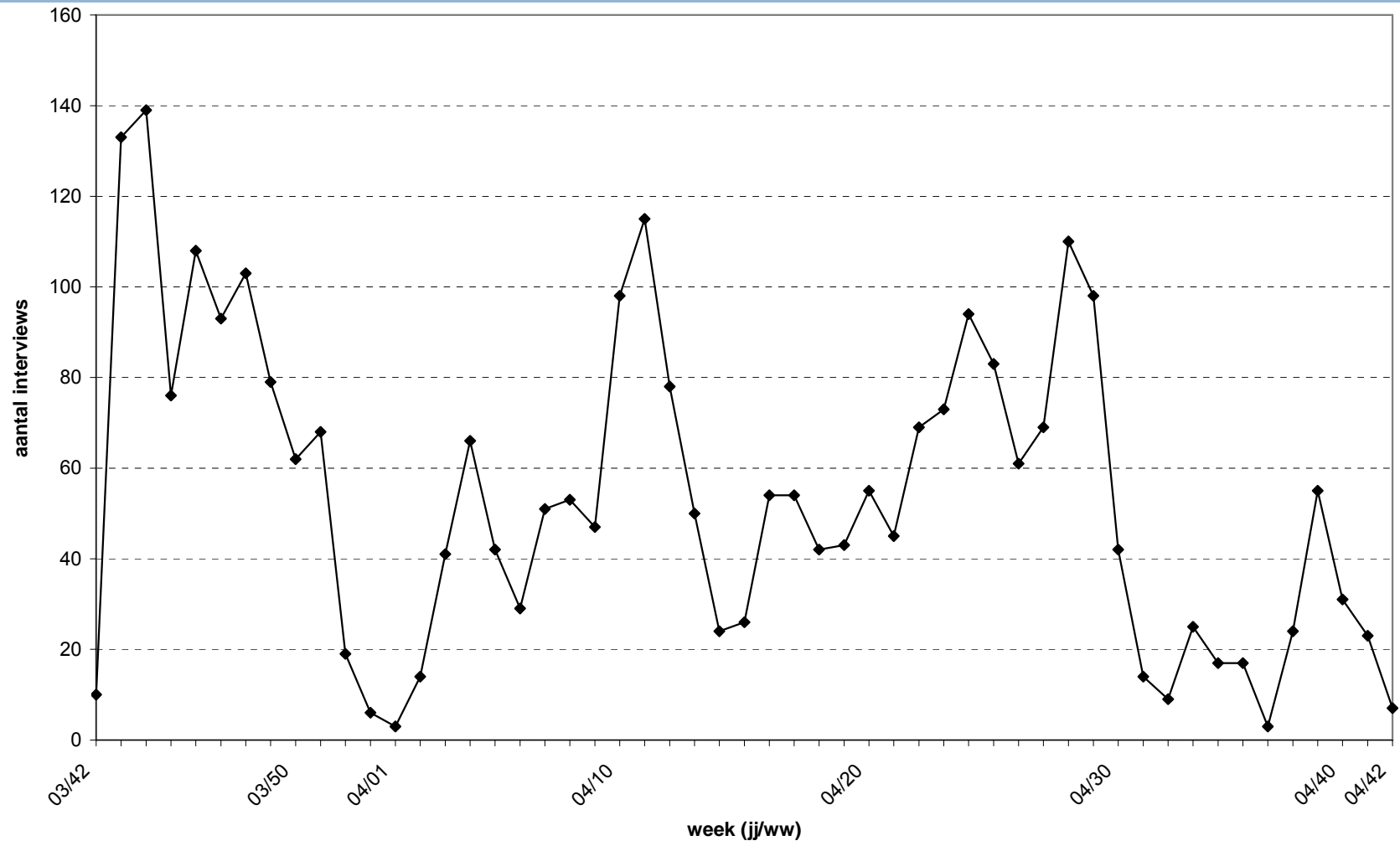
		Frequency	Valid Percent
Valid	waiting for transfer to interviewer 2	735	12,0
	no contacts yet	639	10,4
	contact stage	113	1,8
	interview ok, still to collect drop-offs	13	,2
	fully completed	2455	39,9
	noncontact + not eligible	856	13,9
	refusal	492	8,0
	...		
Total			

Overview drop-offs

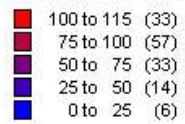
		Frequency	Valid Percent
Valid	still collect drop-offs	13	,5
	drop-off complete, not all collected	253	10,3
	drop-off complete, all collected	2202	89,2
	Total	2468	100,0

Response

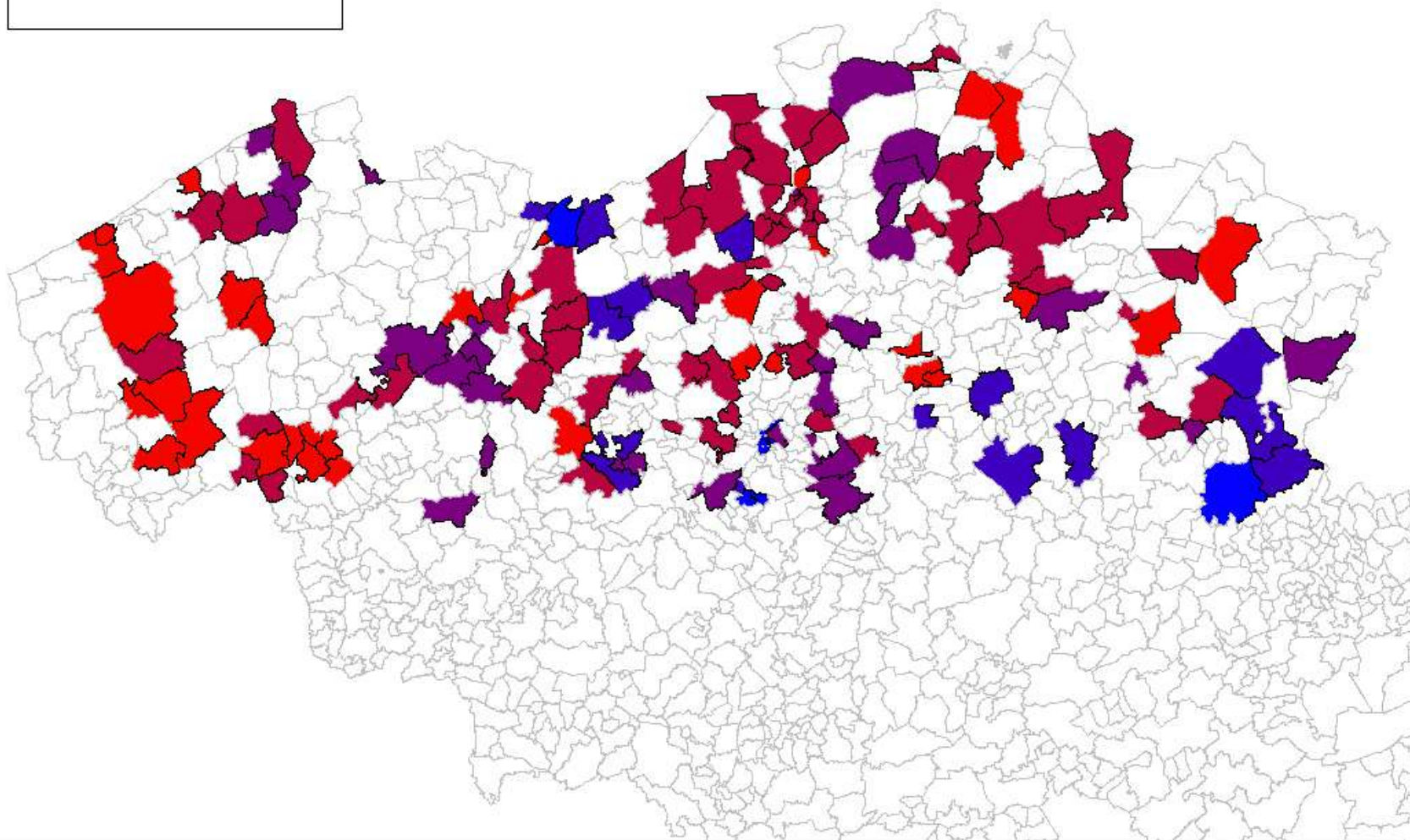
		Frequency	Valid Percent
Valid	interview	2468	53,6
	temp. soft refusal	256	5,6
	temp. hard refusal	299	6,5
	def. refusal	492	10,7
	appointment made	20	,4
	temp. noncontact, no time	10	,2
	temp.noncontact, not at home	22	,5
	temp.noncontact, nobody at home	175	3,8
	temp. noncontact, not answered	8	,2
	temp. noncontact, refusal by other	2	,0
	def. noncontact not at home	7	,2
	def. noncontact, nobody at home	72	1,6
	def. noncontact, not answered	3	,1
	def. noncontact, refusal by other	2	,0
	language barriere	162	3,5
	illness	182	3,9
	journey	121	2,6
	moved, address not known	201	4,4
	address not valid	78	1,7
	diceased	18	,4
	moved, address known	10	,2
	Total	4608	100,0



B_pc4 by PGEREAL



22/06/04



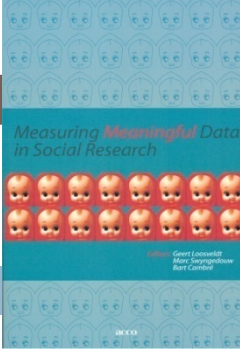
- Gedetailleerde analyse per interviewer / steekproefcluster:
 - Aantal dagen sinds laatste activiteit
 - Actuele staat van adressen
 - Responsanalyse
 - Ophalen schriftelijke vragenlijsten
 - Respect voor contactprocedures, deadlines, volgorde van aanspreken adressen

- Grondige evaluatie na 3 interviews
 - identiteit respondent
 - kwaliteit van het interview
 - correct gebruik categorie 'andere (specificeer)'
 - correct gebruik categorieën 'geen antwoord/weet niet/geen mening'
 - Duidelijke formulering open antwoorden
 - Gedetailleerde analyse duurtijden
 - CATI controles
 - respect voor procedures / administratie
 - interviewer rapport
 - contactbladen
- ➔ evaluatie: stop / verdere controle / verder werken + feedback
(2 / 23 / 117)

- Bijkomend na 20 interviews:
 - Kwaliteit van interview:
 - Gemiddelde gemeten participatiecijfers (t-tests)
 - Gedetailleerde duurtijden (t-tests)
 - Feedback respondenten op controlekaartjes
 - Drop-off vragenlijsten:
 - item non response
 - Non respons analyse
 - ➔ evaluatie: stop / bijkomend 10 interviews / bijk. 20 interv.
 - + uitgebreid feedback rapport
 - (3 / 27 / 38)
- 36 interviews niet gevalideerd omwille van kwaliteitsredenen
- 50 interviews niet gevalideerd omwille van schending procedures

- Kost:
 - ▣ 0.50 FTE junior onderzoeker: follow-up, rapporten, evaluaties
 - ▣ 0.25 FTE senior onderzoeker: coördinatie, programmering
 - ▣ 0.25 FTE administratieve ondersteuning
- Meerwaarde:
 - ▣ Geoptimaliseerde data-kwaliteit:
 - Continue bijstellingen gebaseerd op actuele en gedetailleerde kwaliteitsindicatoren die anders onmogelijk zijn
 - Interviewer effecten onder controle houden
 - ▣ Identificatie twee types interviewers:
 - Hoge kwaliteit interviews
 - Sterk in overtuigen tot deelname
 - > in 2e fase ingezet voor refusal conversion
 - ▣ Spin-off: opvolgingsprocedure hier ook geïmplementeerd door marktonderzoeksbureau in latere dataverzamelingen

Vergelijkende validering meet-instrument voor cultuurparticipatie



- enquêtevragen naar feitelijk gedrag kunnen onnauwkeurige schatting opleveren door:
 - herinneringsfouten
 - sociale wenselijkheid
- vaak: overschatting eigen gedrag, vooral bij niet ingrijpende gebeurtenissen zoals cultuurparticipatie
- concrete vraagformulering kan leiden tot meer of minder accurate schatting
- in Vlaanderen twee goed vergelijkbare surveys met elk een eigen meetinstrument voor cultuurparticipatie:
 - Sociaal-culturele verschuivingen (SCV)
 - Cultuurparticipatie in Vlaanderen 2003-2004 (CPS)

□ Meetinstrument SCV:

“Ik zal nog enkele activiteiten voorlezen. Kunt u me zeggen hoe dikwijls u deze activiteiten het voorbije jaar heeft gedaan ?”

- “naar een klassiek concert/festival gaan”
 - “naar een opera gaan”
 - “naar een rock- of popconcert/festival gaan”
 - “naar een jazz- of bluesconcert gaan”
 - “naar een folkloristisch of traditioneel concert/festival gaan”
- ... (totaal 18 activiteiten; waarvan hier 13 gebruikt)

antwoordmogelijkheden:

“nooit”, “één keer per jaar”, “meerdere keren per jaar”, “één keer per maand”, en “meerdere keren per maand”

- Meetinstrument CPS: verschillen met SCV:
 - kortere referentieperiode (6 maanden) + geheugensteun
 - fijnere categorisering van het culturele aanbod
 - dubbele filters
 - open antwoordalternatief
 - minimaliseren van volgorde-effecten
 - Randomisering items
 - Vragen over cultuur verspreid in vragenlijst, afgewisseld met vragen waarop eenieder kan antwoorden

MUZ 4 Heeft u de voorbije zes maanden een concert, opera of operette bijgewoond of niet? De concerten die u bijwoonde in het kader van een muziekfestival tellen hier niet mee.

Ja 1 → MUZ 5

Neen 2 → MUZ 8

MUZ 5 Ik zal u nu een aantal soorten concerten voorlezen. Zeg telkens of u die de voorbije zes maanden heeft bijgewoond of niet.

	Ja	Neen	Zo ja, hoeveel keer was dat ongeveer de voorbije 6 maanden?
1. Concert met barokmuziek	1	2
2. Concert met klassiek werk	1	2
3. Concert met hedendaagse klassieke muziek	1	2
4. Operette	1	2
5. Operavoorstelling in een grote concertzaal met geluidsversterking	1	2
6. Operavoorstelling in een operagebouw	1	2
7. Orgel- of beiaardconcert	1	2
8. Concert met pop of rockmuziek	1	2
9. Concert met dance	1	2
10. Concert met wereldmuziek	1	2
11. Concert met folk of volksmuziek	1	2
12. Concert met populaire Vlaamse muziek, 10 om te zien, Schlagers of levenslied	1	2
13. Concert met kleinkunst of chanson	1	2
14. Concert met fanfare, harmonie, brassband of parademuziek	1	2
15. Concert met jazz, blues, soul of funk	1	2
16. Ander concert	1	2

- Vergelijking participatiecijfers:
 - Voor alle sectoren veel hogere participatiecijfers in SCV dan in CPS
 - Verschillen niet volledig verklaarbaar door verschil in referentieperiode (1 j. vs. 6 m.)
 - Grootste verschillen in die sectoren met de laagste participatiecijfers
 - Vermoeden van overrapportering met meetinstrumenten zoals in SCV

		dataset		
		SCV		CPS
Klassieke concerten en festivals	0	69,0%	*	93,8%
	1	15,3%	*	2,8%
	≥ 2	15,7%	*	3,4%
Opera	0	92,5%	*	98,0%
	1	5,5%	*	0,9%
	≥ 2	2,0%	*	1,1%
Niet-klassieke concerten en festivals	0	57,3%	*	79,7%
	1	22,9%	*	8,1%
	≥ 2	19,8%	*	12,2%
Pop/rock concerten en festivals	0	67,6%	*	88,0%
	1	17,7%	*	6,5%
	≥ 2	14,7%	*	5,5%
Dans- en balletvoorstellingen	0	81,4%	*	92,0%
	1	9,6%	*	5,1%
	≥ 2	9,1%	*	2,8%
Bioscoop	0	44,4%	*	60,4%
	1	12,6%		10,8%
	≥ 2	43,0%	*	28,7%
Theater	0	56,0%	*	80,0%
	1	13,9%	*	11,0%
	≥ 2	30,0%	*	9,0%
Musea, tentoonstellingen, galerijen	0	47,7%	*	72,0%
	1	15,6%	*	8,0%
	≥ 2	36,7%	*	20,0%
Monumenten	0	46,8%	*	64,8%
	1	21,4%	*	12,8%
	≥ 2	31,9%	*	22,4%

*: $p < 0,05$ voor verschil tussen SCV en CPS

□ Poging tot externe validering:

- waarom opera: beperkt en gekend aanbod, grote mate van herhaald bezoek (abonnementen)
- Verwachting van het aantal Vlamingen die naar de opera gaan :
 - % in survey * populatie waaruit steekproef getrokken (4.493.080 personen)
 - SCV: 336.981 operagangers waarvan 89.862 regelmatig
 - CPS: 89.862 operagangers waarvan 49.424 regelmatig
- bevestiging van vermoeden van overrapportering met meetinstrumenten zoals in SCV

- Constructvalidering:
 - focus op goed gedocumenteerd en theoretisch verwacht verschil tussen hoger en lager opgeleiden in cultuurparticipatie
 - vergelijken tussen SCV en CPS: kans dat een hoger opgeleide persoon in een bepaalde sector participeerde t.o.v. de kans dat iemand uit de laagste opleidingsgroep dit deed
 - gecontroleerd voor verschillen naar leeftijd en geslacht
 - logistische regressie-analyse
- zowel SCV als CPS detecteren het verwachte verschil naar opleidingsniveau → beide constructgeldig
- gevoeligheid voor opleidingsverschillen groter in CPS dan in SCV
- grootste verschil in die sectoren met de laagste participatiecijfers = waar het voor respondenten het moeilijkst is om bevestigend te antwoorden
- bevestiging van vermoeden van overrapportering met meetinstrumenten zoals in SCV

	Percentage participanten (CPS)	Verhouding effect opleiding CPS / SCV
Bioscoop	39,6%	1,54
Monumenten	35,2%	1,34
Musea, tentoonstellingen, galerijen	28,0%	1,41
Niet-klassieke concerten en festivals	20,3%	0,89
Theater	20,0%	0,90
Pop/rock concerten en festivals	12,0%	2,39 *
Dans- en balletvoorstellingen	8,0%	1,25 *
Klassieke concerten en festivals	6,2%	3,29 *
Opera	2,0%	3,09 *

*: $p < 0,05$